

东方人工智能主题混合型证券投资基金

招募说明书（更新）摘要

（2018 年度）

基金管理人：东方基金管理有限责任公司

基金托管人：中国农业银行股份有限公司

重要提示

东方人工智能主题混合型证券投资基金（以下简称“本基金”）根据 2018 年 3 月 30 日中国证券监督管理委员会（以下简称“中国证监会”）《关于准予东方人工智能主题混合型证券投资基金注册的批复》（证监许可[2018]589 号）准予募集注册。本基金基金合同于 2018 年 6 月 7 日生效。

东方基金管理有限责任公司（以下简称“本基金管理人”）保证《东方人工智能主题混合型证券投资基金招募说明书》（以下简称“招募说明书”或“本招募说明书”）的内容真实、准确、完整。本招募说明书经中国证监会注册，但中国证监会对本基金募集的注册，并不表明其对本基金的价值和收益作出实质性判断或保证，也不表明投资于本基金没有风险。中国证监会不对基金的投资价值及市场前景等作出实质性判断或者保证。

投资有风险，投资人认购（或申购）基金时应认真阅读本招募说明书。基金的过往业绩并不预示其未来表现。基金管理人管理的其他基金的业绩并不构成本基金业绩表现的保证。

基金管理人依照恪尽职守、诚实信用、谨慎勤勉的原则管理和运用基金财产，但不保证投资本基金一定盈利，也不保证最低收益。

本基金投资于证券市场，基金净值会因为证券市场波动等因素产生波动，投资者在投资本基金前，请认真阅读本招募说明书和基金合同等信息披露文件，自主判断基金的投资价值，自主做出投资决策，全面认识本基金产品的风险收益特征和产品特性，充分考虑自身的风险承受能力，理性判断市场，对认购（或申购）基金的意愿、时机、数量等投资行为作出独立决策，获得基金投资收益，亦承担基金投资中出现的各类风险。投资本基金可能遇到的风险包括：证券市场整体环境引发的系统性风险，个别证券特有的非系统性风险，大量赎回或暴跌导致的流动性风险，基金投资过程中产生的操作风险，因交收违约和投资债券引发的信用风险，基金投资对象与投资策略引致的特有风险，等等。

本基金在投资中将股指期货、国债期货纳入到投资范围中，股指期货、国债期货均采用保证金交易制度，由于保证金交易具有杠杆性，当出现不利行情时，微小的变动就可能会使投资人权益遭受较大损失。同时，股指期货、国债期货采用每日无负债结算制度，如果没有在规定的时间内补足保证金，按规定将被强制

平仓，可能给基金净值带来重大损失。此外，本基金还可能面临市场风险、基差风险、流动性风险等。市场风险是因期货市场价格波动使所持有的期货合约价值发生变化的风险；基差风险是指由于期货与现货间的价差的波动，影响套期保值或套利效果，使之发生意外损益的风险；流动性风险既包括强制平仓风险也包括流通量风险，即期货合约无法及时以所希望的价格建立或了结头寸的风险，此类风险往往是由市场缺乏广度或深度导致的。

本基金在投资中将资产支持证券纳入到投资范围当中，可能带来以下风险：

①信用风险：基金所投资的资产支持证券之债务人出现违约，或在交易过程中发生交收违约，或由于资产支持证券信用质量降低导致证券价格下降，造成基金财产损失。

②利率风险：市场利率波动会导致资产支持证券的收益率和价格的变动，一般而言，如果市场利率上升，本基金持有资产支持证券将面临价格下降、本金损失的风险，而如果市场利率下降，资产支持证券利息的再投资收益将面临下降的风险。

③流动性风险：受资产支持证券市场规模及交易活跃程度的影响，资产支持证券可能无法在同一价格水平上进行较大数量的买入或卖出，存在一定的流动性风险。

④提前偿付风险：债务人可能会由于利率变化等原因进行提前偿付，从而使基金资产面临再投资风险。

⑤操作风险：基金相关当事人在业务各环节操作过程中，因内部控制存在缺陷或者人为因素造成操作失误或违反操作规程等引致的风险，例如，越权违规交易、交易错误、IT 系统故障等风险。

⑥法律风险：由于法律法规方面的原因，某些市场行为受到限制或合同不能正常执行，导致基金财产的损失。

本基金为混合型基金，属于证券投资基金中风险水平中等的基金品种，其预期风险和预期收益水平高于货币市场基金、债券基金，低于股票型基金。

投资者应当认真阅读基金合同、基金招募说明书等信息披露文件，遵循基金投资“买者自负”的原则，全面认识产品风险收益特征和产品特征，充分考虑自身的风险承受能力，理性判断市场和基金的投资价值，在对认购、申购基金的意愿、时机、数量等投资行为做出独立、谨慎决策后，基金运营状况与基金净值变

化引致的投资风险，由投资者自行承担。

有关财务数据和净值表现截止日为 2018 年 9 月 30 日（财务数据未经审计），本招募说明书其他所在内容截止日为 2018 年 12 月 7 日。

一、基金合同生效日期

2018 年 6 月 7 日

二、基金管理人**（一）基金管理人概况**

名称：东方基金管理有限责任公司

住所：北京市西城区锦什坊街 28 号 1-4 层

办公地址：北京市西城区锦什坊街 28 号 1-4 层

邮政编码：100033

法定代表人：崔伟

成立时间：2004 年 6 月 11 日

组织形式：有限责任公司

注册资本：叁亿元人民币

营业期限：2004 年 6 月 11 日至 2054 年 6 月 10 日

经营范围：基金募集；基金销售；资产管理；从事境外证券投资管理业务；
中国证监会许可的其他业务

批准设立机关及批准设立文号：中国证监会证监基金字[2004]80 号

统一社会信用代码：911100007635106822

联系人：李景岩

电话：010-66295888

股权结构：

股东名称	出资金额（人民币）	出资比例
东北证券股份有限公司	19,200 万元	64%
河北省国有资产控股运营有限公司	8,100 万元	27%
渤海国际信托股份有限公司	2,700 万元	9%
合计	30,000 万元	100%

内部组织结构：

股东会是公司的最高权力机构，下设董事会和监事会，董事会下设合规与风险控制委员会、薪酬与考核委员会；公司组织管理实行董事会领导下的总经理负责制，下设投资决策委员会、产品委员会、IT 治理委员会、风险控制委员会和权

益投资部、权益研究部、固定收益投资部、固定收益研究部、量化投资部、专户投资部、市场部、产品开发部、机构业务一部、战略客户部、电子商务部、运营部、交易部、信息技术部、财务部、人力资源部、综合管理部、董事会办公室、风险管理部、监察稽核部、财富管理部二十一个职能部门及北京分公司、上海分公司、广州分公司、成都分公司；公司设督察长，分管风险管理部、监察稽核部，负责组织指导公司的监察稽核工作。

（二）基金管理人主要人员情况

1. 董事会成员

崔伟先生，董事长，经济学博士。历任中国人民银行副主任科员、主任科员、副处级秘书，中国证监会党组秘书、秘书处副处长、处长，中国人民银行东莞中心支行副行长、党委委员，中国人民银行汕头中心支行行长、党委书记兼国家外汇管理局汕头中心支局局长，中国证监会海南监管局副局长兼党委委员、局长兼党委书记，中国证监会协调部副主任兼中国证监会投资者教育办公室召集人；现任东方基金管理有限责任公司董事长，兼任东北证券股份有限公司副董事长、吉林大学商学院教师、中国证券投资基金业协会监事、东方汇智资产管理有限公司董事长、东证融汇证券资产管理有限公司董事。

张兴志先生，董事，硕士，研究员。历任吉林省经济体制改革委员会宏观处处长，吉林省体改委产业与市场处处长，吉林亚泰（集团）股份有限公司总裁助理、副总裁，东北证券有限责任公司副总裁，东证融达投资有限公司董事、副总经理；现任东北证券股份有限公司副总裁、纪委书记，兼任吉林省证券业协会监事长。

何俊岩先生，董事，硕士，高级会计师、中国注册会计师、中国注册资产评估师，吉林省五一劳动奖章获得者。历任吉林省五金矿产进出口公司计划财务部财务科长，东北证券有限责任公司计划财务部总经理、客户资产管理总部总经理，福建凤竹纺织科技股份有限公司财务总监，东北证券有限责任公司财务总监，东北证券股份有限公司副总裁、常务副总裁，东证融达投资有限公司董事，东证融通投资管理有限公司董事，东方基金管理有限责任公司监事会主席；现任东北证券股份有限公司副董事长、总裁、党委副书记，兼任吉林省证券业协会副会长，东证融通投资管理有限公司董事长，东证融达投资有限公司董事，东证融汇证券资产管理有限公司董事。

庄立明先生，董事，大学学历，会计师。历任河北省商业厅审计处，河北华联商厦分店副经理，省贸易厅财审处，省商贸集团财审处（正科），省工贸资产经营有限公司财务监督处副处长，河北省国有资产控股运营有限公司财务监督部副部长、财务监督部部长、副总会计师；现任河北省国有资产控股运营有限公司董事、总会计师，兼任财达证券有限责任公司董事，华联发展集团有限公司董事。

董丁丁先生，董事，北京大学金融学硕士，中共党员。历任海南航空股份有限公司飞行计划员、机组资源管理员、海航集团财务有限公司金融服务部信贷信息助理、信贷信息主管、公司业务经理、客户经理、总经理助理，资金信贷部副总经理、总经理。现任渤海国际信托股份有限公司财务总监。

雷小玲女士，独立董事，北京大学 EMBA，中国注册会计师。历任贵阳市财经学校会计专业教师，贵州省财经学院会计学系教师，海南会计师事务所注册会计师，证监会发行部发行审核委员，亚太中汇会计师事务所有限公司副主任会计师。现任中审众环会计师事务所海南分所所长，兼任海南省注册会计师协会专业技术咨询委员会主任委员。

陈守东先生，独立董事，经济学博士。历任通化煤矿学院教师，吉林大学数学系教师，吉林大学经济管理学院副教授，吉林大学商学院教授、博士生导师；现任吉林大学数量经济研究中心教授、博士生导师，兼任通化葡萄酒股份有限公司独立董事，中国金融学年会常务理事，吉林省现场统计学会副理事长，吉林省法学会金融法学会副会长及金融法律专家团专家。

刘峰先生，独立董事，大学本科。历任湖北省黄石市律师事务所副主任，海南方圆律师事务所主任；现任上海市锦天城律师事务所高级合伙人，兼任梓昆科技（中国）股份有限公司独立董事，三角轮胎股份有限公司独立董事，中华全国律师协会律师发展战略研究委员会副主任，金融证券委员会委员，中国国际经济科技法律学会理事，并被国家食品药品监督管理总局聘为首批餐饮服务食品安全法律组专家。

刘鸿鹏先生，董事，吉林大学行政管理硕士。曾任吉林物贸股份有限公司投资顾问，君安证券有限责任公司长春办事处融资融券专员，吉林省信托营业部筹建负责人，新华证券股份有限公司长春同志街营业部副经理、经理，东北证券股份有限公司杭州营业部经理、营销管理总部副经理、经理。2011 年 5 月加盟本公司，历任总经理助理兼市场总监、市场部经理，公司副总经理；现任公司总经理。

2. 监事会成员

赵振兵先生，监事会主席，本科，高级经济师。历任河北华联商厦团委副书记、总经理助理、副总经理，河北省商贸集团经营二公司副总经理，河北省工贸资产经营有限公司改革发展处副处长，河北省国有资产控股运营有限公司团委书记、企业管理部副部长、资产运营部部长、副总裁；现任河北省国有资产控股运营有限公司总裁、党委副书记、副董事长、兼任河北国控资本管理有限公司董事长、党委书记、华北铝业有限公司副董事长。

杨晓燕女士，监事，硕士研究生，高级经济师。曾任职北京银行等金融机构，20 余年金融、证券从业经历；现任东方基金管理有限责任公司风险管理部总经理，兼任监察稽核部总经理。

肖向辉先生，监事，本科。曾任职北京市化学工业研究院、中国工商银行总行；现任东方基金管理有限责任公司运营部总经理。

3. 高级管理人员

崔伟先生，董事长，简历请参见董事介绍。

刘鸿鹏先生，总经理，简历请参见董事介绍。

秦熠群先生，副总经理，兼任东方汇智资产管理有限公司董事，中央财经大学经济学博士。历任中央财经大学经济学院副院长、学校分部副主任等职务。2011 年 7 月加盟本公司，历任董办主任、董秘、总经理助理等职务，期间兼任人力资源部、综合管理部、风险管理部等部门总经理职务。

李景岩先生，督察长，硕士研究生，中国注册会计师。历任东北证券股份有限公司延吉证券营业部财务经理、北京管理总部财务经理。2004 年 6 月加盟本公司，曾任财务主管，财务部经理，财务负责人，综合管理部经理兼人力资源部经理、总经理助理。

4. 本基金基金经理

姓名	任职时间	简历
郭瑞 (先生)	2018 年 6 月 7 日 至今	中国科学院研究生院概率论与数理统计硕士，7 年证券从业经历，曾任中国移动通信集团公司项目经理、宏源证券股份有限公司北京资产管理分公司高级研究员、润晖投资咨询（北京）有限公司高

		<p>级研究员。2015 年 8 月加盟东方基金管理有限责任公司，曾任权益投资部研究员、东方创新科技混合型证券投资基金基金经理助理、东方策略成长混合型开放式证券投资基金基金经理、东方成长收益平衡混合型证券投资基金（于 2018 年 1 月 17 日转型为东方成长收益灵活配置混合型证券投资基金）基金经理、东方惠新灵活配置混合型证券投资基金基金经理，现任东方创新科技混合型证券投资基金基金经理、东方成长收益灵活配置混合型证券投资基金基金经理、东方互联网嘉混合型证券投资基金基金经理、东方人工智能主题混合型证券投资基金基金经理。</p>
--	--	--

5. 投资决策委员会成员

刘鸿鹏先生，总经理，投资决策委员会主任委员，简历请参见董事介绍。

许文波先生，公司总经理助理、权益投资总监、量化投资部总经理，投资决策委员会委员。吉林大学工商管理硕士，17 年投资从业经历。曾任新华证券有限责任公司投资顾问部分析师；东北证券股份有限公司资产管理分公司投资管理部投资经理、部门经理；德邦基金管理有限公司基金经理、投资研究部总经理。2018 年 4 月加盟东方基金管理有限责任公司，现任东方精选混合型开放式证券投资基金、东方强化收益债券型证券投资基金基金经理。

彭成军先生，公司总经理助理、固定收益投资总监，固定收益研究部总经理，投资决策委员会委员，清华大学数学硕士，11 年投资从业经历。曾任中国光大银行交易员，中国民生银行金融市场部投资管理中心总经理助理、高级交易员。2017 年 11 月加盟东方基金管理有限责任公司。现任东方双债添利债券型证券投资基金、东方添益债券型证券投资基金基金经理、东方强化收益债券型证券投资基金基金经理、东方臻宝纯债债券型证券投资基金基金经理、东方臻享纯债债券型证券投资基金基金经理、东方稳健回报债券型证券投资基金基金经理。

蒋茜先生，权益投资部总经理，投资决策委员会委员，清华大学工商管理硕士，8 年证券从业经历。历任 GCW Consulting 高级分析师、中信证券高级经理、天安财产保险股份有限公司研究总监、渤海人寿保险股份有限公司投资总监。2017

年 5 月加盟东方基金管理有限责任公司。现任东方支柱产业灵活配置混合型证券投资基金基金经理、东方精选混合型开放式证券投资基金基金经理。

王然女士，权益研究部副总经理，投资决策委员会委员，北京交通大学产业经济学硕士，10 年证券从业经历，曾任益民基金交通运输、纺织服装、轻工制造行业研究员。2010 年 4 月加盟东方基金管理有限责任公司，曾任权益投资部交通运输、纺织服装、商业零售行业研究员，东方策略成长股票型开放式证券投资基金（于 2015 年 8 月 7 日转型为东方策略成长混合型开放式证券投资基金）基金经理助理、东方策略成长股票型开放式证券投资基金（于 2015 年 8 月 7 日转型为东方策略成长混合型开放式证券投资基金）基金经理、东方赢家保本混合型证券投资基金基金经理、东方保本混合型开放式证券投资基金（于 2017 年 5 月 11 日转型为东方成长收益平衡混合型基金）基金经理、东方荣家保本混合型证券投资基金基金经理、东方民丰回报赢安定期开放混合型证券投资基金（于 2017 年 9 月 13 日起转型为东方民丰回报赢安混合型证券投资基金）基金经理、东方成长收益平衡混合型证券投资基金（于 2018 年 1 月 17 日转型为东方成长收益灵活配置混合型证券投资基金）基金经理、东方成长收益灵活配置混合型证券投资基金基金经理、东方价值挖掘灵活配置混合型证券投资基金基金经理、东方合家保本混合型证券投资基金基金经理、东方稳健回报债券型证券投资基金基金经理，现任东方策略成长混合型开放式证券投资基金基金经理、东方新兴成长混合型证券投资基金基金经理、东方新思路灵活配置混合型证券投资基金基金经理、东方民丰回报赢安混合型证券投资基金基金经理、东方盛世灵活配置混合型证券投资基金基金经理、东方大健康混合型证券投资基金基金经理。

姚航女士，固定收益投资部副总经理，投资决策委员会委员，中国人民大学工商管理硕士，14 年证券从业经历。曾就职于嘉实基金管理有限公司运营部。2010 年 10 月加盟东方基金管理有限责任公司，曾任债券交易员、东方金账簿货币市场证券投资基金基金经理助理、东方多策略灵活配置混合型证券投资基金基金经理、东方赢家保本混合型证券投资基金基金经理、东方保本混合型开放式证券投资基金（于 2017 年 5 月 11 日起转型为东方成长收益平衡混合型证券投资基金）基金经理、东方民丰回报赢安定期开放混合型证券投资基金（于 2017 年 9 月 13 日起转型为东方民丰回报赢安混合型证券投资基金）基金经理、东方成长收益平衡混合型证券投资基金（于 2018 年 1 月 17 日转型为东方成长收益灵活配置混合型证券

投资基金）基金经理、东方新思路灵活配置混合型证券投资基金基金经理、东方岳灵活配置混合型证券投资基金基金经理、东方稳健回报债券型证券投资基金基金经理，现任东方金账簿货币市场证券投资基金基金经理、东方成长收益灵活配置混合型证券投资基金基金经理、东方新策略灵活配置混合型证券投资基金基金经理、东方金元宝货币市场基金基金经理、东方金证通货币市场基金基金经理、东方民丰回报赢安混合型证券投资基金基金经理。

6. 上述人员之间不存在近亲属关系。

三、基金托管人

（一）基金托管人概况

1、基本情况

名称：中国农业银行股份有限公司（简称中国农业银行）

住所：北京市东城区建国门内大街 69 号

办公地址：北京市西城区复兴门内大街 28 号凯晨世贸中心东座

法定代表人：周慕冰

成立日期：2009 年 1 月 15 日

批准设立机关和批准设立文号：中国银监会银监复[2009]13 号

基金托管业务批准文号：中国证监会证监基字[1998]23 号

注册资本：32,479,411.7 万元人民币

存续期间：持续经营

联系电话：010-66060069

传真：010-68121816

联系人：贺倩

中国农业银行股份有限公司是中国金融体系的重要组成部分，总行设在北京。经国务院批准，中国农业银行整体改制为中国农业银行股份有限公司并于 2009 年 1 月 15 日依法成立。中国农业银行股份有限公司承继原中国农业银行全部资产、负债、业务、机构网点和员工。中国农业银行网点遍布中国城乡，成为国内网点最多、业务辐射范围最广，服务领域最广，服务对象最多，业务功能齐全的大型国有商业银行之一。在海外，中国农业银行同样通过自己的努力赢得了良好的信誉，每年位居《财富》世界 500 强企业之列。作为一家城乡并举、联通国际、功

能兼备的大型国有商业银行，中国农业银行一贯秉承以客户为中心的经营理念，坚持审慎稳健经营、可持续发展，立足县域和城市两大市场，实施差异化竞争策略，着力打造“伴你成长”服务品牌，依托覆盖全国的分支机构、庞大的电子化网络和多元化的金融产品，致力为广大客户提供优质的金融服务，与广大客户共创价值、共同成长。

中国农业银行是中国第一批开展托管业务的国内商业银行，经验丰富，服务优质，业绩突出，2004 年被英国《全球托管人》评为中国“最佳托管银行”。2007 年中国农业银行通过了美国 SAS70 内部控制审计，并获得无保留意见的 SAS70 审计报告。自 2010 年起中国农业银行连续通过托管业务国际内控标准（ISAE3402）认证，表明了独立公正第三方对中国农业银行托管服务运作流程的风险管理、内部控制的健全有效性的全面认可。中国农业银行着力加强能力建设，品牌声誉进一步提升，在 2010 年首届“‘金牌理财’ TOP10 颁奖盛典”中成绩突出，获“最佳托管银行”奖。2010 年再次荣获《首席财务官》杂志颁发的“最佳资产托管奖”。2012 年荣获第十届中国财经风云榜“最佳资产托管银行”称号；2013 年至 2017 年连续荣获上海清算所授予的“托管银行优秀奖”和中央国债登记结算有限责任公司授予的“优秀托管机构奖”称号；2015 年、2016 年荣获中国银行业协会授予的“养老金业务最佳发展奖”称号；2018 年荣获中国基金报授予的公募基金 20 年“最佳基金托管银行”奖。

中国农业银行证券投资基金托管部于 1998 年 5 月经中国证监会和中国人民银行批准成立，2014 年更名为托管业务部/养老金管理中心，内设综合管理部、业务管理部、客户一部、客户二部、客户三部、客户四部、风险合规部、产品研发与信息技术部、营运一部、营运二部、市场营销部、内控监管部、账户管理部，拥有先进的安全防范设施和基金托管业务系统。

2、主要人员情况

中国农业银行托管业务部现有员工近 240 名，其中具有高级职称的专家 30 余名，服务团队成员专业水平高、业务素质好、服务能力强，高级管理层均有 20 年以上金融从业经验和高级技术职称，精通国内外证券市场的运作。

3、基金托管业务经营情况

截止到 2018 年 9 月 30 日，中国农业银行托管的封闭式证券投资基金和开放式证券投资基金共 419 只。

（二）基金托管人的内部控制制度

1. 内部控制目标

严格遵守国家有关托管业务的法律法规、行业监管规章和行内有关管理规定，守法经营、规范运作、严格监察，确保业务的稳健运行，保证基金财产的安全完整，确保有关信息的真实、准确、完整、及时，保护基金份额持有人的合法权益。

2. 内部风险控制组织结构

风险管理委员会总体负责中国农业银行的风险管理与内部控制工作，对托管业务风险管理和内部控制工作进行监督和评价。托管业务部专门设置了风险管理处，配备了专职内控监督人员负责托管业务的内控监督工作，独立行使监督稽核职权。

3. 内部控制制度及措施

具备系统、完善的制度控制体系，建立了管理制度、控制制度、岗位职责、业务操作流程，可以保证托管业务的规范操作和顺利进行；业务人员具备从业资格；业务管理实行严格的复核、审核、检查制度，授权工作实行集中控制，业务印章按规程保管、存放、使用，账户资料严格保管，制约机制严格有效；业务操作区专门设置，封闭管理，实施音像监控；业务信息由专职信息披露人负责，防止泄密；业务实现自动化操作，防止人为事故的发生，技术系统完整、独立。

（三）基金托管人对基金管理人运作基金进行监督的方法和程序

基金托管人通过参数设置将《基金法》、《运作办法》、基金合同、托管协议规定的投资比例和禁止投资品种输入监控系统，每日登录监控系统监督基金管理人的投资运作，并通过基金资金账户、基金管理人的投资指令等监督基金管理人的其他行为。

当基金出现异常交易行为时，基金托管人应当针对不同情况进行以下方式的处理：

1. 电话提示。对媒体和舆论反映集中的问题，电话提示基金管理人；
2. 书面警示。对本基金投资比例接近超标、资金头寸不足等问题，以书面方式对基金管理人进行提示；

3. 书面报告。对投资比例超标、清算资金透支以及其他涉嫌违规交易等行为，书面提示有关基金管理人并报中国证监会。

四、相关服务机构

（一）直销机构

1. 柜台交易

名称：东方基金管理有限责任公司直销中心

住所：北京市西城区锦什坊街 28 号 1-4 层

办公地址：北京市西城区锦什坊街 28 号 3 层

法定代表人：崔伟

联系人：孙桂东

电话：010—66295921

传真：010—66578690

网址：www.orient-fund.com 或 www.df5888.com

2. 电子交易

投资者可以通过基金管理人网上交易系统办理基金的申购、赎回等业务，具体业务办理情况及业务规则请登录本公司网站查询。

网址：www.orient-fund.com 或 www.df5888.com

（二）其他销售机构

1、中国农业银行股份有限公司

住所：北京市东城区建国门内大街 69 号

办公地址：北京市西城区复兴门内大街 28 号凯晨世贸中心东座

法定代表人：周慕冰

客服电话：95599

网址：www.abchina.com

2、吉林银行股份有限公司

住所：吉林省长春市东南湖大路 1817 号

办公地址：吉林省长春市东南湖大路 1817 号

法定代表人：唐国兴

联系人：孟明

电话：0431-84992680

传真：0431-84992649

客服电话：400-88-96666(全国)、96666(吉林省)

网址：www.jlbank.com.cn

3、中国银行股份有限公司

住所：北京市西城区复兴门内大街 1 号

办公地址：北京市西城区复兴门内大街 1 号中国银行总行办公大楼

法定代表人：陈四清

客服电话：95566

网址：www.boc.cn

4、招商银行股份有限公司

住所：深圳市深南大道 7088 号招商银行大厦

办公地址：深圳市深南大道 7088 号招商银行大厦

法定代表人：李建红

联系人：邓炯鹏

电话：0755-83077278

传真：0755-83195109

客服电话：95555

网址：www.cmbchina.com

5、长江证券股份有限公司

住所：武汉市新华路特 8 号长江证券大厦

办公地址：武汉市新华路特 8 号长江证券大厦

法定代表人：尤习贵

联系人：奚博宇

电话：027-65799999

传真：027-85481900

客服电话：95579 或 4008-888-999

网址：www.95579.com

6、东北证券股份有限公司

住所：长春市生态大街 6666 号

办公地址：长春市生态大街 6666 号

法定代表人：李福春

联系人：安岩岩

电话：0431-85096517

传真：0431-85096795

客服电话：95360

网址：www.nesc.cn

7、东海证券股份有限公司

住所：江苏省常州延陵西路 23 号投资广场 18 层

办公地址：上海市浦东新区东方路 1928 号东海证券大厦

法定代表人：赵俊

联系人：王一彦

电话：021-20333333

传真：021-50498825

客服电话：95531；400-8888-588

网址：www.longone.com.cn

8、光大证券股份有限公司

住所：上海市静安区新闻路 1508 号

办公地址：上海市静安区新闻路 1508 号 3 楼

法定代表人：周健男

联系人：戴巧燕

电话：021-22169999

传真：021-22169134

客服电话：95525

网址：www.ebscn.com

9、国泰君安证券股份有限公司

住所：中国（上海）自由贸易试验区商城路 618 号

办公地址：上海市浦东新区银城中路 168 号上海银行大厦 29 楼

法定代表人：杨德红

联系人：芮敏祺

电话：021-38676666

传真：021-38670666

客服电话：95521

网址：www.gtja.com

10、华安证券股份有限公司

住所：安徽省合肥市政务文化新区天鹅湖路 198 号

办公地址：安徽省合肥市政务文化新区天鹅湖路 198 号财智中心 B1 座

法定代表人：章宏韬

联系人：范超

电话：0551-65161666

传真：0551-5161600

客服电话：95318

网址：www.hazq.com

11、华鑫证券有限责任公司

住所：深圳市福田区金田路 4018 号安联大厦 28 层 A01、B01（b）单元

办公地址：上海市徐汇区肇嘉浜路 750 号

法定代表人：俞洋

联系人：杨莉娟

电话：021-54967552

传真：021-54967293

客服电话：021-32109999；029-68918888；4001099918

网址：www.cfsc.com.cn

12、联讯证券股份有限公司

住所：惠州市江北东江三路 55 号广播电视新闻中心西面一层大堂和三、四层

办公地址：深圳市福田区深南中路 2002 号中广核大厦北楼 10 层

法定代表人：徐刚

联系人：彭莲

电话：0755-83331195

客服电话：95564

网址：www.lxsec.com

13、中泰证券股份有限公司

住所：济南市市中区经七路 86 号

办公地址：山东省济南市市中区经七路 86 号

法定代表人：李玮

联系人：许曼华

电话：021-20315290

传真：021-20315125

客服电话：95538

网址：www.zts.com.cn

14、上海证券有限责任公司

住所：上海市黄浦区四川中路 213 号 7 楼

办公地址：上海市黄浦区四川中路 213 号久事商务大厦 7 楼

法定代表人：李俊杰

联系人：邵珍珍

电话：021-53686888

传真：021-53686100，021-53686200

客服电话：021-962518

网址：www.962518.com

15、申万宏源证券有限公司

住所：上海市徐汇区长乐路 989 号 45 层

办公地址：上海市徐汇区长乐路 989 号 45 层

法定代表人：李梅

联系人：陈宇

电话：021-33388214

传真：021-33388224

客服电话：95523 或 4008895523

网址：www.swhysc.com

16、申万宏源西部证券有限公司

住所：新疆乌鲁木齐市高新区（新市区）北京南路 358 号大成国际大厦 20 楼

2005 室

办公地址：新疆乌鲁木齐市高新区（新市区）北京南路 358 号大成国际大厦
20 楼

法定代表人：韩志谦

联系人：陈宇

电话：021-33388214

传真：021-33388224

客服电话：400-800-0562

网址：www.hysec.com

17、兴业证券股份有限公司

住所：福州市湖东路 268 号

办公地址：上海市浦东新区长柳路 36 号

法定代表人：杨华辉

联系人：乔琳雪

电话：021-38565547

客服电话：95562

网址：www.xyzq.com.cn

18、中国银河证券股份有限公司

住所：北京市西城区金融大街 35 号国际企业大厦 C 座

办公地址：北京市西城区金融大街 35 号国际企业大厦 C 座

法定代表人：陈有安

联系人：宋明

电话：010-66568450

传真：010-66568990

客服电话：400-888-8888

网址：www.chinastock.com.cn

19、中信建投证券股份有限公司

住所：北京市朝阳区安立路 66 号 4 号楼

办公地址：北京市朝阳区门内大街 188 号

法定代表人：王常青

联系人：权唐

电话：010-85130588

传真：010-65182261

客服电话：400-8888-108

网址：www.csc108.com

20、中信证券（山东）有限责任公司

住所：青岛市崂山区深圳路 222 号 1 号楼 2001

办公地址：青岛市市南区东海西路 28 号龙翔广场东座 5 层

法定代表人：姜晓林

联系人：刘晓明

电话：0531-89606165

传真：0532-85022605

客服电话：95548

网址：www.zxwt.com.cn

21、中信期货有限公司

住所：深圳市福田区中心三路 8 号卓越时代广场（二期）北座 13 层 1301-1305 室、14 层

办公地址：深圳市福田区中心三路 8 号卓越时代广场（二期）北座 13 层 1301-1305 室、14 层

法定代表人：张皓

联系人：刘宏莹

电话：010-60833754

传真：0755-83201097

客服电话：400-990-8826

网址：www.citicsf.com

22、平安证券股份有限公司

住所：深圳市福田区中心区金田路 4036 号荣超大厦 16-20 层

办公地址：深圳市福田区中心区金田路 4036 号荣超大厦 16-20 层（518048）

法定代表人：刘世安

联系人：周一涵

电话：021-38637436

传真：021-58991896

客服电话：95511-8

网址：stock.pingan.com

23、国金证券股份有限公司

住所：四川省成都市东城根上街 95 号

办公地址：四川省成都市东城根上街 95 号

法定代表人：冉云

联系人：刘婧漪

电话：028-86690057

传真：028-86690126

客服电话：95310

网址：www.gjq.com.cn

24、晋商银行股份有限公司

住所：山西省太原市长风西街 1 号丽华大厦 A 座

办公地址：山西省太原市小店区长风街 59 号

联系人：董嘉文

电话：0351-6819505

传真：0351-6819898

客户服务电话：95105588

网址：www.jshbank.com

25、华龙证券股份有限公司

住所：兰州市城关区东岗西路 638 号兰州财富中心 21 楼

办公地址：兰州市城关区东岗西路 638 号 19 楼

联系人：范坤

电话：0931-4890208

传真：0931-4890628

客户服务电话：95368

网址：www.hlzq.com

26、上海长量基金销售投资顾问有限公司

住所：上海市浦东新区高翔路 526 号 2 幢 220 室

办公地址：上海市浦东新区浦东大道 555 号裕景国际 B 座 16 层

法定代表人：张跃伟

联系人：单丙焜

电话：021-20691832

传真：021-20691861

客户服务电话：400 820 2899

网址：www.erichfund.com

27、蚂蚁（杭州）基金销售有限公司

住所：杭州市余杭区仓前街道文一西路 1218 号 1 栋 202 室

办公地址：浙江省杭州市滨江区江南大道 3588 号恒生大厦 12 楼

法定代表人：陈柏青

联系人：韩爱彬

传真：0571-26698533

客户服务电话：400 076 6123

网址：www.fund123.cn

28、深圳众禄基金销售股份有限公司

住所：深圳市罗湖区深南东路 5047 号发展银行大厦 25 楼 I、J 单元

办公地址：深圳市罗湖区梨园路物资控股置地大厦 8 楼

法定代表人：薛峰

联系人：童彩平

电话：0755-33227950

传真：0755-33227951

客户服务电话：400 678 8887

网址：www.zlfund.cn 及 www.jjmmw.com

29、上海好买基金销售有限公司

住所：上海市虹口区场中路 685 弄 37 号 4 号楼 449 室

办公地址：上海市浦东南路 1118 号鄂尔多斯国际大厦 903~906 室

法定代表人：杨文斌

联系人：张茹

电话：021-20613999

传真：021-68596916

客户服务电话：400 700 9665

网址：www.ehowbuy.com

30、上海天天基金销售有限公司

住所：浦东新区峨山路 613 号 6 幢 551 室

办公地址：上海市徐汇区龙田路 195 号 3C 座 9 楼

法定代表人：其实

联系人：彭远芳

电话：021-54509998-2010

传真：021-64385308

客户服务电话：400 1818 188

网址：www.1234567.com.cn

31、北京展恒基金销售股份有限公司

住所：北京市朝阳区华严北里 2 号民建大厦 6 层

办公地址：北京市朝阳区华严北里 2 号民建大厦 6 层

法定代表人：闫振杰

联系人：宋丽冉

电话：010-62020088

传真：010-62020355

客户服务电话：400 888 6661

网址：www.myfund.com

32、北京钱景基金销售有限公司

住所：北京市海淀区丹棱街 6 号 1 幢 9 层 1008-1012

办公地址：北京市海淀区丹棱街 6 号 1 幢 9 层 1008-1012

法定代表人：赵荣春

联系人：申泽灏

电话：010-57418813

传真：010-57569671

客服电话：400 678 5095

网址：www.niuji.net

33、深圳市新兰德证券投资咨询有限公司

住所：深圳市福田区华强北路赛格科技园 4 栋 10 层 1006#

办公地址：北京市西城区宣武门外大街 10 号庄胜广场中央办公楼东翼 7 层 727 室

法定代表人：杨懿

联系人：张燕

电话：010-58325388-1588

传真：010-58325282

客服电话：400-166-1188

网址：8.jrj.com.cn

34、浙江同花顺基金销售有限公司

住所：杭州市文二西路 1 号 903 室

办公地址：浙江省杭州市翠柏路 7 号杭州电子商务产业园 2 号楼 2 楼

法定代表人：凌顺平

联系人：刘晓倩

联系电话：0571-88911818

传真：0571-88910240

客服电话：4008-773-772

网址：www.5ifund.com

35、上海利得基金销售有限公司

住所：上海宝山区蕴川路 5475 号 1033 室

办公地址：上海浦东新区峨山路 91 弄 61 号 10 号楼 12 楼

法定代表人：李兴春

联系人：赵沛然

电话：021-50583533

传真：021-50583633

客服电话：400-921-7755

网址：www.leadfund.com.cn

36、北京恒天明泽基金销售有限公司

住所：北京市北京经济技术开发区宏达北路 10 号五层 5122 室

办公地址：北京市朝阳区东三环中路 20 号乐成中心 A 座 23 层

法定代表人：梁越

联系人：马鹏程

联系电话：13501068175

传真：010-56810628

客服：4008980618

网址：www.chtfund.com

37、上海陆金所基金销售有限公司

住所：上海市浦东新区陆家嘴环路 1333 号 14 楼 09 单元

办公地址：上海市浦东新区陆家嘴环路 1333 号 14 楼

法定代表人：郭坚

联系人：宁博宇

联系电话：021-20665952

传真：021-22066653

客服：4008219031

网址：www.lufunds.com

38、北京虹点基金销售有限公司

住所：北京市朝阳区工人体育场北路甲 2 号裙房 2 层 222 单元

办公地址：北京市朝阳区工人体育场北路甲 2 号裙房 2 层 222 单元

法定代表人：胡伟

联系人：牛亚楠

联系电话：010-65951887

传真：010-65951887

客服：400-618-0707

网址：www.hongdianfund.com

39、诺亚正行（上海）基金销售投资顾问有限公司

住所：上海市虹口区飞虹路 360 弄 9 号 3724 室

办公地址：上海市杨浦区昆明路 508 号北美广场 B 座 12 楼

法定代表人：汪静波

联系人：李娟

联系电话：021-38509735

传真：021-38509777

客服：400-821-5399

网址：www.noah-fund.com

40、上海凯石财富基金销售有限公司

住所：上海市黄浦区西藏南路 765 号 602-115 室

办公地址：上海市黄浦区延安东路 1 号凯石大厦 4 楼

法定代表人：陈继武

联系人：葛佳蕊

联系电话：021-63333389

传真：021-63332523

客服：4000178000

网址：www.lingxianfund.com

41、珠海盈米财富管理有限公司

住所：珠海市横琴新区宝华路 6 号 105 室-3491

办公地址：广州市海珠区琶洲大道东 1 号保利国际广场南塔 12 楼 B1201-1203

法定代表人：肖雯

联系人：李孟军

联系电话：020-89629012

传真：020-89629011

42、大泰金石基金销售有限公司

住所：南京市建邺区江东中路 222 号南京奥体中心现代五项馆 2105 室

办公地址：上海市浦东新区峨山路 505 号东方纯一大厦 15 楼

法定代表人：袁顾明

联系人：朱海涛

联系电话：021-20324158

传真：021-20324199

客服电话：400-928-2266

网址：www.dtfunds.com

43、海银基金销售有限公司

住所：上海市浦东新区东方路 1217 号 16 楼 B 单元

办公地址：上海市浦东新区东方路 1217 号 6 楼

法定代表人：刘惠

联系人：毛林

联系电话：021-80133597

传真：021-80133413

客服电话：400-808-1016

网址：www.fundhaiyin.com

44、上海联泰资产管理有限公司

住所：中国（上海）自由贸易试验区富特北路 277 号 3 层 310 室

办公地址：上海市长宁区福泉北路 518 号 8 号楼 3 层

法定代表人：燕斌

联系人：陈东

联系电话：021-52822063

传真：021-52975270

客服电话：4000-466-788

网址：www.66zichan.com

45、乾道盈泰基金销售（北京）有限公司

住所：北京市海淀区东北旺村南 1 号楼 7 层 7117 室

办公地址：北京市西城区德外大街合生财富广场 1302 室

法定代表人：王兴吉

联系人：高雪超

联系电话：010-62062880

传真：010-82057741

客服：400-088-8080

网址：www.qiandaojr.com

46、北京肯特瑞财富投资管理有限公司

住所：北京市海淀区中关村东路 66 号 1 号楼 22 层 2603-06

办公地址：北京市大兴区亦庄经济开发区科创十一街十八号院京东集团总部

法定代表人：江卉

联系人：万容

电话：18910325400

传真：010-89189289

客户服务电话：个人业务：95118，400 098 8511 企业业务：400 088 8816

网址：fund.jd.com

47、上海基煜基金销售有限公司

住所：上海市浦东新区银城中路 488 号太平金融大厦 1503 室

办公地址：上海市浦东新区银城中路 488 号太平金融大厦 1503 室

法定代表人：王翔

联系人：李鑫

电话：021-65370077

传真：021-55085991

客户服务电话：400-820-5369

网址：www.jiyufund.com.cn

48、一路财富（北京）信息科技股份有限公司

住所：北京市西城区阜成门外大街 2 号 1 幢 A2208 室

办公地址：北京市西城区阜成门外大街 2 号 1 幢 A2208 室

法定代表人：吴雪秀

联系人：徐越

电话：010-88312877

传真：010-88312099

客服电话：400-001-1566

网址：www.yilucaifu.com

49、上海华夏财富投资管理有限公司

住所：上海市虹口区东大名路 687 号 1 幢 2 楼 268 室

办公地址：北京市西城区金融大街 33 号通泰大厦 B 座 8 层

法定代表人：毛淮平

联系人：仲秋玥

电话：010-88066632

传真：010-63136184

客户服务电话：400-817-5666

网址：www.amcfortune.com

50、嘉实财富管理有限公司

住所：上海市浦东新区世纪大道 8 号上海国金中心办公楼二期 46 层 4609-10 单元

办公地址：北京市朝阳区建国路 91 号金地中心 A 座 6 层

法定代表人：赵学军

联系人：余永键

电话：010-85097570

传真：010-85097308

客户服务电话：400-021-8850

网址：www.harvestwm.cn

51、上海中正达广基金销售有限公司

住所：上海市徐汇区龙腾大道 2815 号 302 室

办公地址：上海市徐汇区龙腾大道 2815 号 302 室

联系人：戴珉微

电话：021-33768132

传真：021-33768132*802

客户服务电话：400-6767-523

网址：www.zzwealth.cn

52、武汉市伯嘉基金销售有限公司

住所：湖北省武汉市江汉区武汉中央商务区泛海国际 SOHO 城（一期）第 7 栋 23 层 1 号、4 号

办公地址：湖北省武汉市江汉区武汉中央商务区泛海国际 SOHO 城（一期）第 7 栋 23 层 1 号、4 号

法定代表人：陶捷

联系人：孔繁

电话：027-87006003*8020

传真：027-87006010

客户服务电话：400-027-9899

网址：www.buyfunds.cn

53、济安财富（北京）基金销售有限公司

住所：北京市朝阳区东三环中路 7 号 4 号楼 40 层 4601 室

办公地址：北京市朝阳区东三环中路 7 号北京财富中心 A 座 46 层

联系人：李海燕

电话：010-65309516

传真：010-65330699

客服电话：400-673-7010

网址：www.jianfortune.com

54、金惠家保险代理有限公司

住所：北京市海淀区东升园公寓 1 号楼 1 层南部

办公地址：北京市朝阳区门外大街 18 号丰联广场 A 座 1009

联系人：胡明哲

电话：15810201340

传真：028-62825388

客服电话：400-8557333

网址：www.jhjhome.com

55、天津市凤凰财富基金销售有限公司

住所：天津市和平区南京路 181 号世纪都会 1606-1607

办公地址：天津市和平区南京路 181 号世纪都会 1606-1607

联系人：孟媛媛

电话：18920017760

传真：022-23297867

客户服务电话：400-706-6880

网址：www.fhcfjj.com

56、泰诚财富基金销售（大连）有限公司

住所：辽宁省大连市沙河口区星海中路 3 号

办公地址：辽宁省大连市沙河口区星海中路 3 号

联系人：徐江

电话：18840800358

客服电话：400-0411-001

网址：www.haojiyoujijin.com

57、北京蛋卷基金销售有限公司

住所：北京市朝阳区阜通东大街 1 号院 6 号楼 2 单元 21 层 222507

办公地址：北京市朝阳区阜通东大街 1 号院 6 号楼 2 单元 21 层 222507

法定代表人：钟斐斐

联系人：衡欢

电话：18576351064

客服电话：400-159-9288

网址：danjuanapp.com

（三）份额登记机构

名称：东方基金管理有限责任公司

住所：北京市西城区锦什坊街 28 号 1-4 层

办公地址：北京市西城区锦什坊街 28 号 1-4 层

法定代表人：崔伟

联系人：李进康

电话：010-66295874

传真：010-66578680

网址：www.orient-fund.com 或 www.df5888.com

（四）律师事务所和经办律师

名称：北京德恒律师事务所

住所：北京市西城区金融大街 19 号富凯大厦 B 座 12 层

负责人：王丽

联系人：刘焕志

电话：010-52682888

传真：010-52682999

经办律师：刘焕志、孙艳利

（五）会计师事务所和经办注册会计师

名称：立信会计师事务所（特殊普通合伙）

住所：上海市南京东路 61 号 4 楼

办公地址：北京市海淀区西四环中路 16 号院 7 号楼 10 层

法定代表人：朱建弟

联系人：朱锦梅

电话：010-68286868

传真：010-88210608

经办注册会计师：朱锦梅、赵立卿

五、基金名称和基金类型

（一）本基金名称：东方人工智能主题混合型证券投资基金

（二）本基金类型：混合型证券投资基金

（三）基金运作方式：契约型、开放式

六、基金的投资目标和投资方向

（一）投资目标

在严格控制风险的前提下，通过深入研究人工智能主题相关行业，挖掘具备成长潜力的上市公司，结合积极主动的资产配置，力争获得基金的长期稳定增值。

（二）投资范围

本基金的投资范围为具有良好流动性的金融工具，包括国内依法发行上市的股票（包括中小板、创业板及其他经中国证监会核准上市的股票）、债券（包括国债、央行票据、金融债、政策性金融债、地方政府债、企业债、公司债、中期票据、短期融资券、超短期融资券、次级债券、可转换债券、可交换债券、分离交易的可转换债券）、债券回购、资产支持证券、货币市场工具、银行存款（包括协议存款、定期存款及其他银行存款）、同业存单、权证、股指期货、国债期货以及法律法规或中国证监会允许基金投资的其他金融工具（但须符合中国证监会相关规定）。

如法律法规或监管机构以后允许基金投资其他品种，基金管理人在履行适当程序后，可以将其纳入投资范围。

基金的投资组合比例为：股票资产占基金资产的比例为 60%-95%，投资于人工智能主题的证券资产占非现金基金资产的比例不低于 80%；投资于权证的比例不超过基金资产净值的 3%；本基金每个交易日日终在扣除股指期货合约、国债期货合

约需缴纳的交易保证金后，现金（不包括结算备付金、存出保证金、应收申购款等）或到期日在一年以内的政府债券的投资比例不低于基金资产净值的 5%。

当法律法规的相关规定变更时，基金管理人根据法律从法规的规定或在履行适当程序后对上述资产配置比例进行适当调整。

七、基金的投资策略

（一）类别资产配置策略

本基金根据各类资产的市场趋势和收益风险水平进行分析，对股票、债券和货币市场工具等类别的资产进行动态调整，采用多因素分析框架，综合考虑宏观经济因素、市场估值因素、政策因素、市场情绪因素等进行基金的大类资产配置。

（二）股票投资策略

本基金灵活运用多种投资策略，多维度分析股票的投资价值，围绕人工智能主题，充分挖掘市场中潜在的投资机会，实现基金的投资目标。

1、人工智能主题界定：

本基金定义的“人工智能”是指以大数据为基础，借助智能化芯片，采用深度学习等算法，模拟人的某些思维过程和智能行为，并能够在此基础上对人类智能进行延伸与扩展。具体的人工智能相关行业包括但不限于大数据、云计算、云存储、机器学习、机器视觉、人脸识别、语音语义识别、智能芯片等细分领域。在当前科技创新引领实体经济转型升级的潮流中，人工智能已成为国际竞争的新焦点、经济发展的新引擎，随着《新一代人工智能发展规划》的发布，人工智能正式上升为国家战略。

根据我国部署人工智能的战略目标和总体规划，本基金投资的人工智能相关行业：

（1）人工智能基础行业：我国发展人工智能具有良好基础，数据与硬件是构建人工智能体系的基础，数据部分主要包括大数据、云计算、互联网、通信、数
据平台等领域，硬件部分主要包括传感器、芯片、存储、硬件模组等领域。

（2）人工智能核心行业：算法与技术是发展人工智能的关键，这两者的结合对人工智能的进步起到决定性的作用，相关领域包括核心算法、核心算力、计算智能、感知智能、认知智能等。

（3）人工智能应用行业：人工智能发展到目前，已与国防、经济、社会生活

深度融合，并在相关领域率先落地，这些与人工智能紧密结合的领域有助于进一步提升公共安全保障能力、提高相关产业风险预警与防控能力、为社会生活提供更加便捷高效的智能服务。与人工智能应用相关的行业包括 AI+安防、AI+金融、AI+汽车、AI+互联网、AI+教育、AI+医疗、AI+养老等。

2、个股配置策略

本基金管理人结合案头分析与上市公司实地调研，对列入研究范畴的股票进行全面系统地分析和评价，建立本基金的备选股票库。主要通过成长能力、盈利能力、估值水平、发展潜力等方面考察股票的投资可行性。

（1）成长能力较强：本基金认为，企业以往的成长性能够在一定程度上反映企业未来的增长潜力，因此，本基金利用主营业务收入增长率、净利润增长率、经营性现金流量增长率指标来考量公司的历史成长性，作为判断公司未来成长性的依据。

主营业务收入增长率是考察公司成长性最重要的指标，主营业务收入的增长所隐含的往往是企业市场份额的扩大，体现公司未来盈利潜力的提高，盈利稳定性的加大，公司未来持续成长能力的提升。本基金主要考察上市公司最新报告期的主营业务收入与上年同期的比较，并与同行业相比较。

净利润是一个企业经营的最终成果，是衡量企业经营效益的主要指标，净利润的增长反映的是公司的盈利能力和盈利增长情况。本基金主要考察上市公司最新报告期的净利润与上年同期的比较，并与同行业相比较。

经营性现金流量反映的是公司的营运能力，体现了公司的偿债能力和抗风险能力。本基金主要考察上市公司最新报告期的经营性现金流量与上年同期的比较，并与同行业相比较。

（2）盈利质量较高：本基金利用总资产报酬率、净资产收益率、盈利现金比率（经营现金净流量/净利润）指标来考量公司的盈利能力和质量。

总资产报酬率是反映企业资产综合利用效果的核心指标，也是衡量企业总资产盈利能力的重要指标；净资产收益率反映企业利用股东资本盈利的效率，净资产收益率较高且保持增长的公司，能为股东带来较高回报。本基金考察上市公司过去两年的总资产报酬率和净资产收益率，并与同行业平均水平进行比较。

盈利现金比率，即经营现金净流量与净利润的比值，反映公司本期经营活动产生的现金净流量与净利润之间的比率关系。该比率越大，一般说明公司盈利质

量就越高。本基金考察上市公司过去两年的盈利现金比率，并与同行业平均水平进行比较。

此外，本基金还将关注上市公司盈利的构成、盈利的主要来源等，全面分析其盈利能力和质量。

（3）未来增长潜力强：公司未来盈利增长的预期决定股票价格的变化。因此，在关注上市公司历史成长性的同时，本基金尤其关注其未来盈利的增长潜力。本基金将对上市公司未来一至三年的主营业务收入增长率、净利润增长率进行预测，并对其可能性进行判断。

（4）估值水平合理：本基金将根据上市公司所处的行业，采用市盈率、市净率等估值指标，对上市公司股票价值进行动态评估，分析该公司的股价是否处于合理的估值区间，以规避股票价值被过分高估所隐含的投资风险。

（三）债券投资策略

1、类属资产配置策略

根据资产的发行主体、风险来源、收益率水平、市场流动性等因素，本基金将市场主要细分为一般债券（含国债、央行票据、政策性金融债等）、信用债券（含地方政府债券、公司债券、企业债券、非政策性金融债券、短期融资券、超短期融资券、次级债券、资产支持证券等）、附权债券（含可交换债券、可转换债券、分离交易的可转换债券、含回售及赎回选择权的债券等）三个子市场。在大类资产配置的基础上，本基金将通过对国内外宏观经济状况、市场利率走势、市场资金供求状况、信用风险状况等因素进行综合分析，在目标久期控制及期限结构配置基础上，采取积极投资策略，确定类属资产的最优配置比例。

2、久期调整策略

本基金将根据对影响债券投资的宏观经济状况和货币政策等因素的分析判断，形成对未来市场利率变动方向的预期，进而主动调整所持有的债券资产组合的久期值，达到增加收益或减少损失的目的。当预期市场总体利率水平降低时，本基金将延长所持有的债券组合的久期值，从而可以在市场利率实际下降时获得债券价格上升所产生的资本利得；反之，当预期市场总体利率水平上升时，则缩短组合久期，以避免债券价格下降带来的资本损失，获得较高的再投资收益。

3、期限结构策略

在目标久期确定的基础上，本基金将通过对债券市场收益率曲线形状变化的

合理预期，调整组合的期限结构策略，适当的采取子弹策略、哑铃策略、梯式策略等，在短期、中期、长期债券间进行配置，以从短、中、长期债券的相对价格变化中获取收益。当预期收益率曲线变陡时，采取子弹策略；当预期收益率曲线变平时，采取哑铃策略；当预期收益率曲线不变或平行移动时，采取梯形策略。

（四）权证投资策略

本基金在进行权证投资时，将通过对权证标的证券基本面的研究，并结合权证定价模型，深入分析标的资产价格及其市场隐含波动率的变化，寻求其合理定价水平。全面考虑权证资产的收益性、流动性及风险性特征，谨慎投资，追求较稳定的当期收益。

（五）资产支持证券投资策略

本基金投资资产支持证券将综合运用久期管理、收益率曲线、个券选择和把握市场交易机会等积极策略，在严格遵守法律法规和基金合同基础上，通过信用研究和流动性管理，选择经风险调整后相对价值较高的品种进行投资，以期获得长期稳定收益。

（六）股指期货投资策略

本基金在进行股指期货投资时，将根据风险管理原则，以套期保值为主要目的，采用流动性好、交易活跃的期货合约，通过对证券市场和期货市场运行趋势的研究，结合股指期货的定价模型寻求其合理的估值水平，与现货资产进行匹配，通过多头或空头套期保值等策略进行套期保值操作。

基金管理人将充分考虑股指期货的收益性、流动性及风险性特征，运用股指期货对冲系统性风险、对冲特殊情况下的流动性风险，如大额申购赎回等；利用金融衍生品的杠杆作用，以达到降低投资组合的整体风险的目的。

（七）国债期货投资策略

本基金对国债期货的投资以套期保值、回避市场风险为目的。结合国债市场交易情况和期货市场的收益性、流动性等情况，通过多头或空头套期保值操作，获取超额收益。

八、基金的业绩比较基准

本基金的业绩比较基准为：中证人工智能主题指数收益率×80%+银行活期存款利率（税后）×20%

本基金主要围绕“人工智能”主题进行投资，投资于“人工智能”主题的证券资产占非现金基金资产的比例不低于80%。考虑到本基金的投资范围以及投资比例，将中证人工智能主题指数收益率配以80%的权重；银行活期存款利率（税后）反映出本基金投资现金类资产以达到获得持续稳妥收益的目的，故将银行活期存款利率（税后）配以20%的权重。

若未来法律法规发生变化，或者有更权威的、更能为市场普遍接受的业绩比较基准推出，或者市场发生变化导致本业绩比较基准不再适用或本业绩比较基准停止发布，本基金管理人可以依据维护投资者合法权益的原则，在与基金托管人协商一致，并按照监管部门要求履行适当程序后，适当调整业绩比较基准并及时公告，无需召开基金份额持有人大会。

九、基金的风险收益特征

本基金为混合型基金，其预期收益及预期风险水平高于债券型基金和货币市场基金，但低于股票型基金，属于中等风险水平的投资品种。

十、基金的投资组合报告

本基金管理人的董事会及董事保证本投资组合报告所载资料不存在虚假记载、误导性陈述或重大遗漏，并对其内容的真实性、准确性和完整性承担个别及连带责任。

基金托管人根据本基金合同规定，已复核了本投资组合报告中的财务指标、净值表现和投资组合报告等内容，保证复核内容不存在虚假记载、误导性陈述或者重大遗漏。

本投资组合报告所载数据截止至2018年9月30日（财务数据未经审计）。

1、报告期末基金资产组合情况

序号	项目	金额（元）	占基金总资产的比例（%）
1	权益投资	104,292,943.40	58.65
	其中：股票	104,292,943.40	58.65
2	基金投资	-	-
3	固定收益投资	-	-
	其中：债券	-	-
	资产支持证券	-	-
4	贵金属投资	-	-
5	金融衍生品投资	-	-

6	买入返售金融资产	-	-
	其中：买断式回购的买入返售金融资产	-	-
7	银行存款和结算备付金合计	73,471,467.80	41.31
8	其他资产	68,389.39	0.04
9	合计	177,832,800.59	100.00

2、报告期末按行业分类的股票投资组合

代码	行业类别	公允价值（元）	占基金资产净值比例（%）
A	农、林、牧、渔业	-	-
B	采矿业	-	-
C	制造业	61,318,433.64	34.80
D	电力、热力、燃气及水生产和供应业	-	-
E	建筑业	-	-
F	批发和零售业	410,000.00	0.23
G	交通运输、仓储和邮政业	-	-
H	住宿和餐饮业	-	-
I	信息传输、软件和信息技术服务业	35,253,309.76	20.01
J	金融业	5,525,000.00	3.14
K	房地产业	-	-
L	租赁和商务服务业	1,786,200.00	1.01
M	科学研究和技术服务业	-	-
N	水利、环境和公共设施管理业	-	-
O	居民服务、修理和其他服务业	-	-
P	教育	-	-
Q	卫生和社会工作	-	-
R	文化、体育和娱乐业	-	-
S	综合	-	-
	合计	104,292,943.40	59.19

3、报告期末按公允价值占基金资产净值比例大小排序的前十名股票投资明细

序号	股票代码	股票名称	数量（股）	公允价值（元）	占基金资产净值比例（%）
1	000333	美的集团	254,000	10,685,780.00	6.06
2	002456	欧菲科技	715,000	9,645,350.00	5.47
3	600050	中国联通	1,500,000	8,355,000.00	4.74
4	300383	光环新网	499,952	7,189,309.76	4.08
5	002415	海康威视	202,000	5,805,480.00	3.29

6	000001	平安银行	500,000	5,525,000.00	3.14
7	002065	东华软件	580,000	5,220,000.00	2.96
8	002583	海能达	644,100	5,191,446.00	2.95
9	002008	大族激光	122,000	5,169,140.00	2.93
10	002152	广电运通	799,944	5,127,641.04	2.91

4、报告期末按债券品种分类的债券投资组合

本基金本报告期末未持有债券。

5、报告期末按公允价值占基金资产净值比例大小排序的前五名债券投资明细

本基金本报告期末未持有债券。

6、报告期末按公允价值占基金资产净值比例大小排序的前十名资产支持证券投资明细

本基金本报告期末未持有资产支持证券。

7、报告期末按公允价值占基金资产净值比例大小排序的前五名贵金属投资明细

本基金本报告期末未持有贵金属。

8、报告期末按公允价值占基金资产净值比例大小排序的前五名权证投资明细

本基金本报告期末未持有权证。

9、报告期末本基金投资的股指期货交易情况说明

本基金本报告期末未持有股指期货。

10、报告期末本基金投资的国债期货交易情况说明

本基金本报告期内未投资国债期货。

11、投资组合报告附注

(1) 本基金所持有平安银行(000001.SZ)于2018年8月1日因违反《中华人民共和国反洗钱法》被行政处罚。根据中国人民银行公布的银反洗罚决字【2018】1号-5号,2017年1月1日至2017年6月30日,平安银行未按照规定履行客户身份识别义务,根据《中华人民共和国反洗钱法》第三十二条第(一)项规定,处以50万元罚款;未按照规定保存客户身份资料和交易记录,根据《中华人民共和国反洗钱法》第三十二条第(二)项规定,处以40万元罚款;未按照规定报送大额交易报告或者可疑交易报告,根据《中华人民共和国反洗钱法》第三十二条第(三)项规定,处以50万元罚款;对平安银行合计处以140万元罚款,并根据《中华人民共和国反洗钱法》第三十二条第(一)项、第(二)项和第(三)项

规定，对相关责任人共处以14万元罚款。本基金决策依据及投资程序：

①研究：本基金的投资研究主要依托于公司整体的研究平台，由研究部负责，采用自上而下和自下而上相结合的方式。通过对全球宏观经济形势、中国经济发展趋势进行分析，深入研究国家宏观经济走势、政策走向和利率变化趋势；通过对信用利差的分析判断，可转债的投资价值分析等，深入研究各类债券合理的投资价值。在全面深入研究的基础上，提出大类资产配置建议、目标久期建议、类属资产配置建议等。

②资产配置决策：投资决策委员会依据上述研究报告，对基金的资产配置比例、目标久期设定等提出指导性意见。基金经理基于投研部门的投资建议，根据自己对未来一段时期内宏观经济走势的基本判断，对基金资产的投资，制定月度资产配置和久期设置计划，并报投资决策委员会审批，审批通过，方可按计划执行。

③组合构建：大类资产配置比例范围及目标久期设定范围确定后，基金经理参考研究员的投资建议，结合自身的研究判断，决定具体的投资品种并决定买卖时机，其中重大单项投资决定需经投资总监或投资决策委员会审批。

④交易执行：交易管理部负责具体的交易执行，依据基金经理的指令，制定交易策略，统一执行证券投资组合计划，进行具体品种的交易。

⑤风险监控：本基金管理人各相关业务部门对投资组合计划的执行过程进行监控，定期向风险控制委员会汇报。风险控制委员会根据风险监控情况，责令投资不规范的基金经理进行检讨，并及时调整。

⑥风险绩效评估：风险管理部定期和不定期对基金的投资进行风险绩效评估，并提供相关报告，使投资决策委员会和基金经理能够更加清楚组合承担的风险水平以及是否符合既定的投资策略，并了解组合是否实现了投资预期、组合收益的来源及投资策略成功与否。基金经理可以据此检讨投资策略，进而调整和优化投资组合。

⑦组合调整：基金经理将依据宏观经济状况、证券市场和上市公司的发展变化，以及组合风险与绩效的评估结果，结合基金申购和赎回的现金流量情况，对投资组合进行动态调整，使之不断得到优化。

本基金投资平安银行主要基于以下原因：

公司是深圳发展银行股份有限公司以吸收合并原平安银行股份有限公司的方

式完成两行整合并更名后的银行，是全国性股份制商业银行。公司自 2016 年开始全面向零售银行转型，全力打造智能化零售银行，大力推进精品公司银行双轻化。综合金融是公司的特色优势，公司依托庞大的个人客户基础、强大的品牌影响力、广泛的分销网络和完备的综合金融产品体系，为全面推进零售转型、打造领先的智能化零售银行提供了强大的核心竞争力支持。在对公业务领域，公司利用大数据技术打造领先的中小企业数据征信平台，利用先进的 IT 系统打造橙 e 网、行 E 通、黄金银行等传统业务的新优势，提升对公司客户的数字化服务能力。

除上述情况外，本报告期内本基金投资的前十名证券的发行主体未发现存在被监管部门立案调查，或在报告编制日前一年内受到公开谴责、处罚的情况。

(2) 本基金投资的前十名股票中，没有投资于超出基金合同规定备选股票库之外的股票。

(3) 其他各项资产构成

序号	名称	金额（元）
1	存出保证金	36,595.13
2	应收证券清算款	-
3	应收股利	-
4	应收利息	12,797.19
5	应收申购款	18,997.07
6	其他应收款	-
7	待摊费用	-
8	其他	-
9	合计	68,389.39

(4) 报告期末持有的处于转股期的可转换债券明细

本基金本报告期末未持有债券。

(5) 报告期末前十名股票中存在流通受限情况的说明

序号	股票代码	股票名称	流通受限部分的公允价值(元)	占基金资产净值比例 (%)	流通受限情况说明
1	000333	美的集团	10,685,780.00	6.06	重大事项
2	300383	光环新网	7,189,309.76	4.08	重大事项

十一、基金的业绩

基金管理人依照恪尽职守、诚实信用、谨慎勤勉的原则管理和运用基金财产，但不保证基金一定盈利，也不保证最低收益。基金的过往业绩并不代表其未来表

现。投资有风险，投资者在做出投资决策前应仔细阅读本基金的招募说明书。

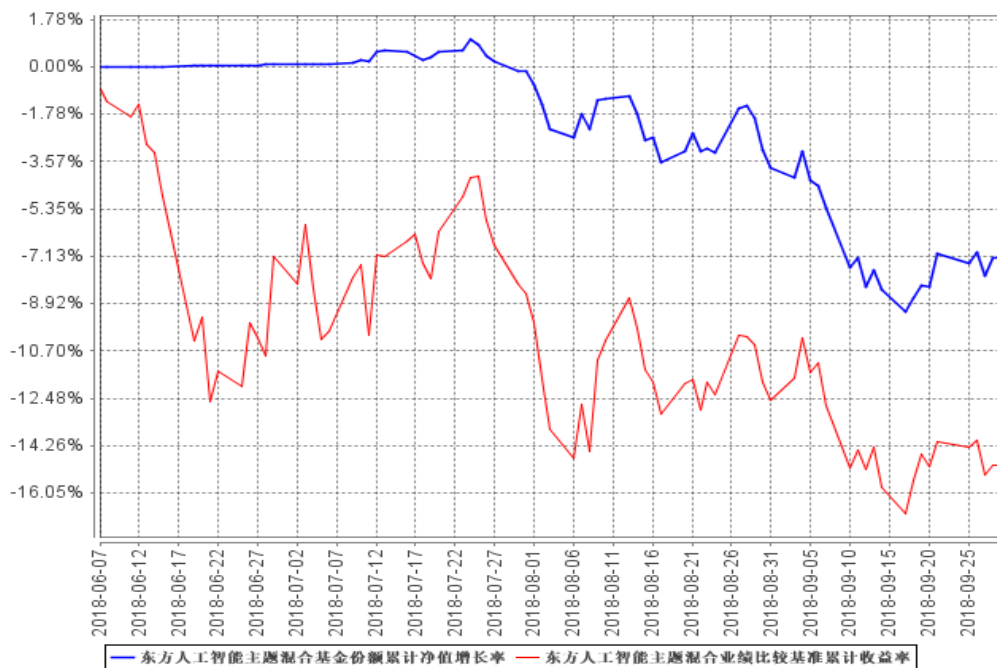
（一）基金净值表现

本期报告期内基金份额净值增长率及其与同期业绩比较基准收益率的比较

阶段	净值增长率①	净值增长率标准差②	业绩比较基准收益率③	业绩比较基准收益率标准差④	①-③	②-④
2018.06.07-2018.09.30	-7.18%	0.61%	-15.00%	1.69%	7.82%	-1.08%

（二）自基金合同生效以来基金份额累计净值增长率变动及其与同期业绩比较基准收益率变动的比较

东方人工智能主题混合基金份额累计净值增长率与同期业绩比较基准收益率的历史走势对比图



注：本基金基金合同于 2018 年 6 月 7 日生效，截至报告期末，本基金合同生效不满六个月，仍处于建仓期。

十二、费用概览

（一）管理费率：

本基金的管理费每日按前一日基金资产净值的 1.50%年费率计提。

（二）托管费率：

本基金的托管费每日按前一日基金资产净值的 0.25%的年费率计提。

十三、对招募说明书更新部分的说明

本招募说明书依据《中华人民共和国证券投资基金法》、《证券投资基金销售管理办法》、《公开募集证券投资基金运作管理办法》、《证券投资基金信息披露管理办法》、《公开募集开放式证券投资基金流动性风险管理规定》及其他有关规定以及《东方人工智能主题混合型证券投资基金基金合同》及其他有关法律法规的要求，结合本基金管理人对本基金实施的投资管理活动进行了更新，主要内容如下：

（一）在“重要提示”中，增加了“基金合同生效时间”、“招募说明书有关财务数据和财务净值的截止日期”、“其他内容的截止日期”。

（二）在“第三部分 基金管理人”中，对基金管理人的相关内容进行了更新。

（三）在“第五部分 相关服务机构”中，更新了相关服务机构的信息。

（四）将“基金的募集”与“基金合同的生效”两个章节合并为第六部分“基金的募集与基金合同生效”，后续章节编码顺次调整。

（五）在“第八部分 基金的投资”中，增加了“基金的投资组合报告”的内容，截止日期为 2018 年 9 月 30 日，该部分内容均按有关规定编制，并经本基金托管人复核，但未经审计。

（六）增加“第九部分 基金的业绩”，该部分内容均按照有关规定编制，并经本基金托管人复核，但相关财务数据未经审计。

（七）在“第十六部分 风险揭示”中，增加了资金前端额度控制的相关风险提示

（八）在“第二十一部分 其他应披露事项”中，增加了从基金合同生效日 2018 年 6 月 7 日到本次《招募说明书（更新）》截止日 2018 年 12 月 7 日之间的信息披露事项。

上述内容仅为本基金更新招募说明书的摘要，详细资料须以本更新招募说明书正文所载的内容为准。欲查询本更新招募说明书详细内容，可登录东方基金管理有限责任公司网站 www.orient-fund.com。

东方基金管理有限责任公司

2019 年 1 月